

جمهورية العراق  
وزارة التعليم العالي والبحث العلمي  
جامعة المثنى  
كلية التمريض  
لجنة التخطيط الاستراتيجي

# الخطة الاستراتيجية لكلية التمريض 2026-2021

اعداد

لجنة التخطيط الاستراتيجي

2021

## المحتوى

|          |  |
|----------|--|
| 3.....   | لجنة التخطيط الاستراتيجي                   |
| 4.....   | البيانات الوصفية للكلية                    |
| 5.....   | الهيكل التنظيمي للكلية                     |
| 6.....   | التحليل الرباعي SWot                       |
| 21.....  | الرؤيا والرسالة والاهداف                   |
| 23.....  | كتابة الخطة الاستراتيجية                   |
| 30 ..... | جدول تنظيم المعلومات الضرورية لكتابة الخطة |
| 31.....  | الامر الاداري باللجنة                      |
| 32 ..... | لجنة اعداد الخطة الاستراتيجية              |

## لجنة التخطيط الاستراتيجي

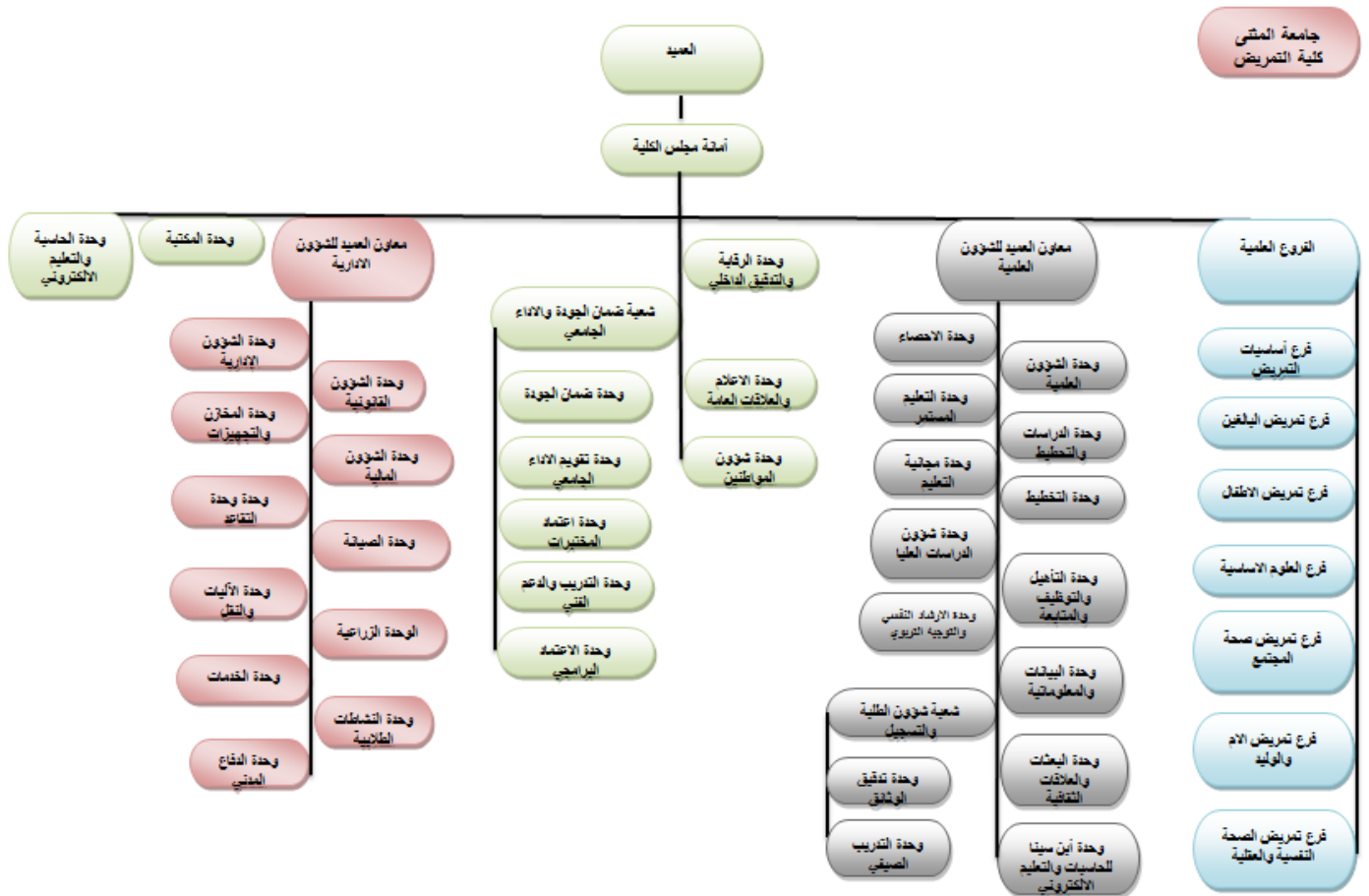
| ت | الاسم                       | الصفة   | اللجنة |
|---|-----------------------------|---|--------|
| 1 | أ.د. ضرغام مجيد حميد        | عميد الكلية                                       | رئيسا  |
| 2 | أ.م.د. حيدر حميد متعب       | معاون العميد للشؤون العلمية                       | عضوا   |
| 3 | أ.م.د. تيسير عبد الاله كاظم | رئيس فرع العلوم الاساسية                          |        |
| 4 | م.د. عدي فارس وشيل          | رئيس فرعي تمريرض صحة الام والوليد وتمريرض الاطفال | عضوا   |
| 5 | م. علي حسين عباس            | رئيس فرع تمريرض الصحة والنفسية وصحة مجتمع         | عضوا   |
| 6 | السيدة حليلة صكبان مهدي     | مسؤولة شعبة ضمان الجودة وتقويم الاداء             | عضوا   |
| 7 | السيدة رانيا عبد الرسول حسن | مسؤولة شعبة التخطيط                               | عضوا   |
| 8 | السيد جليل عطشان دارم       | مسؤول الحسابات                                    | عضوا   |

## البيانات الوصفية للكلية:

- اسم الكلية: التمريض
- سنة التأسيس : 2012-2013
- عدد الأفرع العلمية: 7 فروع
- عدد الشعب والوحدات : الشعب (2) الوحدات(25)
- الموقع الإلكتروني:nursing@mu.edu.iq
- الموقع الجغرافي : محافظة المثنى- السماوة- المنطقة التعليمية
- لغة الدراسة: الانكليزية
- مدة الدراسة: اربع سنوات
- الدرجات العلمية التي تمنحها الكلية
- بكالوريوس علوم تمريضية
- عدد الطلبة : ( 217 )
- عدد المنتسبين : ( التدريسين13) الموظفين (29)
- عدد القاعات (2)
- عدد المختبرات (5)



## هيكلية الكلية



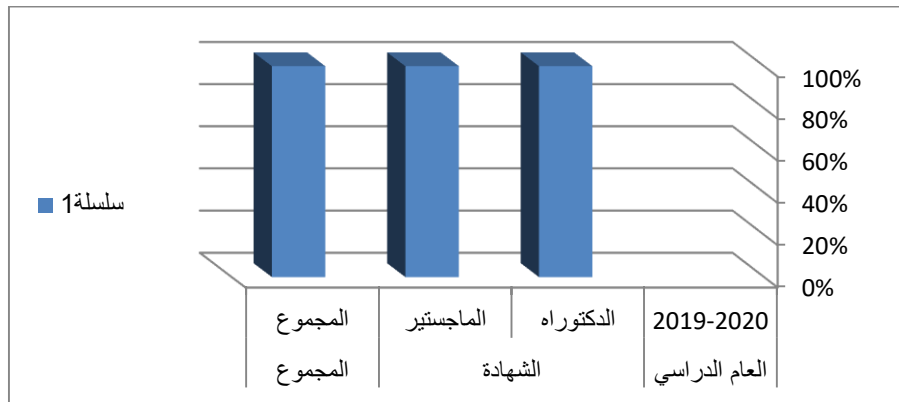
## مرحلة التحليل الرباعي (SWOT Analysis)

### شؤون التدريسيين

جدول يبين اعداد التدريسيين حسب الشهادة

| المجموع | الشهادة |         | العام الدراسي | الكلية  |
|---------|---------|---------|---------------|---------|
|         | ماجستير | دكتوراه |               |         |
| 14      | 8       | 5       | 2020-2019     | التمريض |
|         |         |         | 2021-2020     |         |
|         |         |         | 2022-2021     |         |
|         |         |         | 2023-2022     |         |

مخطط يبين اعداد التدريسيين حسب الشهادة



جدول لاعداد التدريسيين حسب اللقب العلمي

| نقاط الضعف   | نقاط القوة   |
|--|--|
| <p>قلة عدد التدريسيين مقارنة مع اعداد الطلبة الكبيرة حيث ان عدد التدريسين 13 تدريسي بينما عدد الطلبة 217 طالب</p> <p>آلية التعيين مركزية ومعقدة ، وضعف دور الكلية فيها لكونها مركزية وإجراءات معقدة</p> <p>حيث قلة الايفادات العلمية والزيارات البحثية . يبلغ عدد الايفادات من 1-3 في العام الواحد</p> <p>عدم تخصيص مكافآت تشجيعية وشهادات تقديرية للمبدعين والتميزين من أعضاء هيئة التدريس في مجالات التدريس، البحث العلمي، خدمة المجتمع.</p> | <p>*أعضاء الهيئة التدريسية جميعهم من ذوي اختصاص العلوم التمريضية والعلوم الأساسية حيث يبلغ عدد التدريسين (13) تدريسي</p> <p>وجود مراتب علمية متخصصة في علوم التمريض والعلوم الأخرى من لقب أستاذ وأستاذ مساعد ومدرس و مدرس مساعد (1) استاذ و6 استاذ مساعد</p> <p>*المشاركة الجيدة للتدريسيين في دورات طرائق التدريس ودورات الحاسوب والمعلوماتية</p> <p>*كل عضو الهيئة التدريسية في كليتنا مساهمات بحثية تتضمن (تأليف الكتب ونشر البحوث العلمية) ..</p> <p>*توجد لدى الكلية خطة بحثية سنوية لأعضاء الهيئة التدريسية .</p> <p>*زيادة في عدد الترقيات العلمية للاعضاء الهيئة التدريسية ووجود لجنة للترقيات في الكلية حيث بلغت عدد الترقيات (6) من الترقيات العلمية حيث حصل (1) من التدريسيين على لقب استاذ و(4) على لقب استاذ مساعد و(3) لقب مدرس</p> <p>*توافر تعليمات تحدد الساعات الدراسية لاعضاء هيئة التدريس وفق الدرجات العلمية حيث تبلغ عدد *لدى الكلية سياسة بحثية واضحة في دعم عضو الهيئة التدريسية للمشاركة في المؤتمرات والندوات وورش العمل المحلية والعالمية.</p> <p>*وجود استمارة تقييم أداء التدريسي مركزيا من قبل الوزارة حيث يتم تقييم التدريسيين وفق الية وضعتها الوزارة حيث نلرى تقدم واضح في درجات التقييم بالنسبة للاعوام السابقة..</p> <p>مشاركة اعضاء الهيئة التدريسية في الورش والندوات والدورات التي تقيمها الكلية</p> |
| التحديات   | الفرص  |

| المجموع | اللقب العلمي |      |             |       | العام الدراسي | الكلية  |
|---------|--------------|------|-------------|-------|---------------|---------|
| 13      | مدرس مساعد   | مدرس | استاذ مساعد | استاذ | 2020-2019     | التمريض |
|         | 1            | 6    | 6           | 1     |               |         |

|  |   |
|--|---|
| <p>-قلة الكادر التدريسي<br/>-قلة التخصص المالي</p> | <p>زيادة التخصيصات المالية الازمة للمشاركة في المؤتمرات العالمية فزال عن التخصيصات اللازمة<br/>مخاطبة الجهات ذات العلاقة من أجل الاخذ بنظر الاعتبار زيادة الاهتمام بغرف التدريسيين وتأثيرها<br/>وتزويدها بكل وسائل الراحة وما يحتاجه التدريسي من أمور تمكنه من أداء واجباته التعليمية والبحثية.</p> |
|--|---|

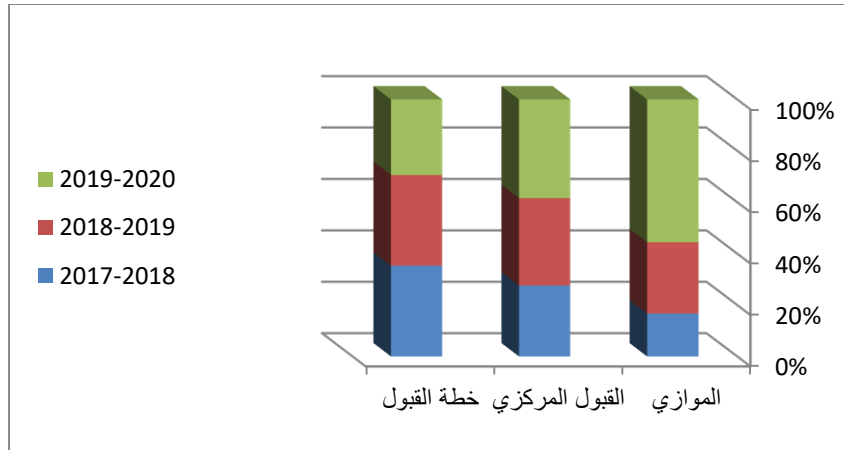
## شؤون الطلبة

جدول يبين اعداد الطلبة في الدراساتين الصباحية والمسائية

| عدد<br>المتخرجين | الطلبة الجدد |                   | خطة<br>القبول | عدد الطلبة | الدراسة |
|------------------|--------------|-------------------|---------------|------------|---------|
|                  | الموازي      | القبول<br>المركزي |               |            |         |
| 35               | 17           | 96                | 50            | 219        | الصباحي |
| 0                | 0            | 0                 | 50            | 81         | المسائي |

مخطط لاعداد الطلبة وخطة القبول



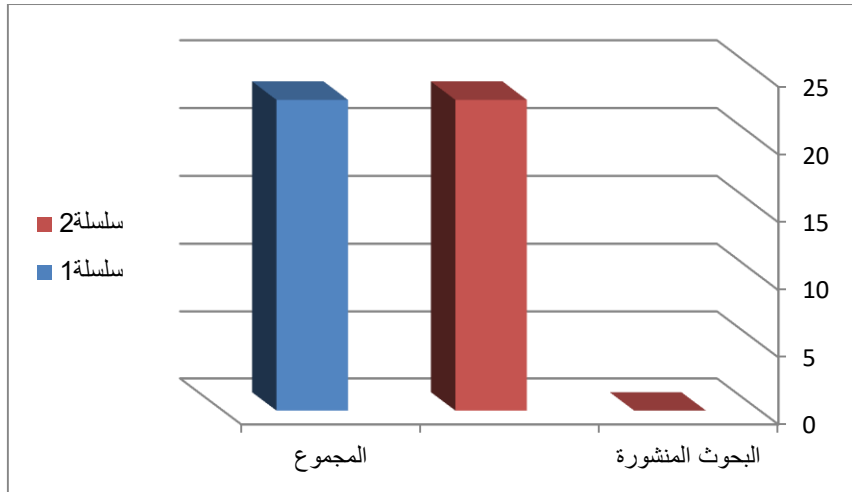


| نقاط القوة  | نقاط الضعف  | Swot |
|---|---|------|
| <p>*يوجد في الكلية شعبة التسجيل وشؤون الطلبة</p> <p>*يبلغ عدد الطلبة المقبولين 219 في الدراسة الصباحية 17 منهم للتعليم الموازي اما الدراسة المسائية فيبلغ عدد المقبولين 81 طالبا</p> <p>*تتسم عملية قبول الطلبة وتسجيلهم بالكفاءة والسهولة ويتم اعتماد نظم الكترونية حديثة اثناء عملية التقديم</p> <p>*تشكيل لجنة سنوية لاستقبال الطلبة الجدد تسهل لهم اجراءات التسجيل</p> <p>*في الكلية نظام الرقم الجامعي يتضمن سلوك الطالب والامور الشخصية وسيرته العلمية</p> <p>*يوجد دليل الطالب لدى الكلية</p> <p>*يوجد قانون خاص بتعليمات انضباط الطلبة يعلن في بدايه كل سنة دراسية</p> <p>*دورات تدريبية للطلبة من قبل التدريسيين وعددها 3 دورات</p> <p>*نشاطات علمية وثقافية للطلبة</p> <p>*استمارة استبيان لاراء الطلبة حول ادع التدريسي</p> <p>*وحدة متخصصة للارشاد النفسي والتربوي</p> <p>*متابعة الخريجين بعد تخرجهم والتواصل معهم</p> | <ul style="list-style-type: none"> <li>• خطة القبول لا تتلائم مع اعداد الطلبة حيث ان خطة القبول 60 طالبا بينما عدد المقبولين 2019</li> <li>• قلة الكادر العامل في شؤون الطلبة</li> <li>• لا يتوفر الدعم المادي للانشطة الاصفية</li> <li>• قلة الكادر التدريسي حيث يبلغ عدد التدريسيين 13 تدريسي مقارنة مع اعداد الطلبة الكبيرة</li> </ul> |      |
| الفرص   | التحديات  |      |
| <p>*ابتعاث الطلبة الاوائل لاكمال دراستهم</p> <p>*زيادة عدد القاعات الدراسية</p> <p>التعيين المركزي في المؤسسات الصحية والتعليم العالي للاوائل</p>   | <p>قلة الكادر التدريسي</p> <p>قلة التخصصات المالية</p>  |      |

## البحث العلمي

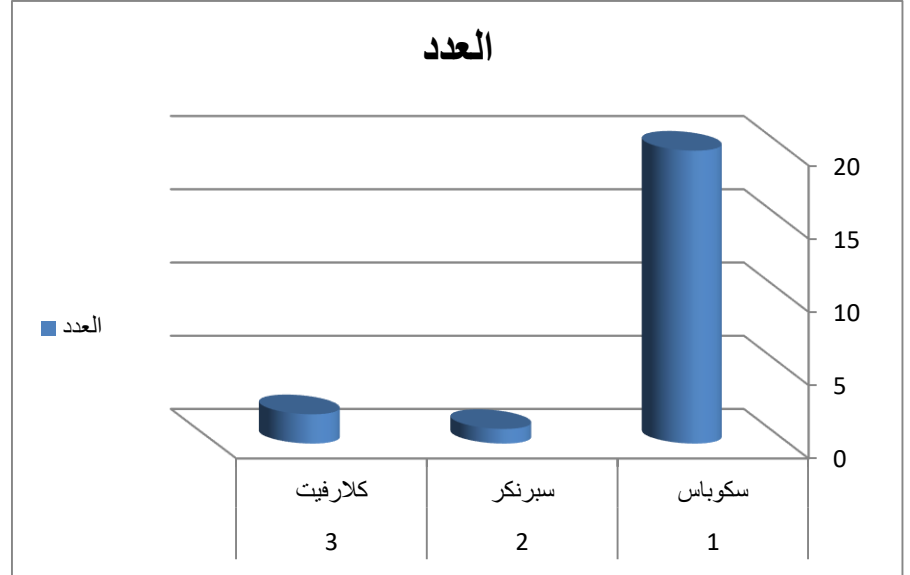
### جدول يبين البحوث المنشورة محليا وعالميا

| المجموع | البحوث المنشورة |       | العام الدراسي | ت |
|---------|-----------------|-------|---------------|---|
|         | عالميا          | محليا |               |   |
| 23      | 23              | 0     | 2020-2019     | 1 |
|         |                 |       |               |   |



### جدولاً يبين المجالات العالمية التي نشرت فيها البحوث

| العدد | المجلات العالمية | ت |
|-------|------------------|---|
| 20    | سكوباس           | 1 |
| 1     | سبرنكر           | 2 |
| 2     | كلاريفيت         | 3 |



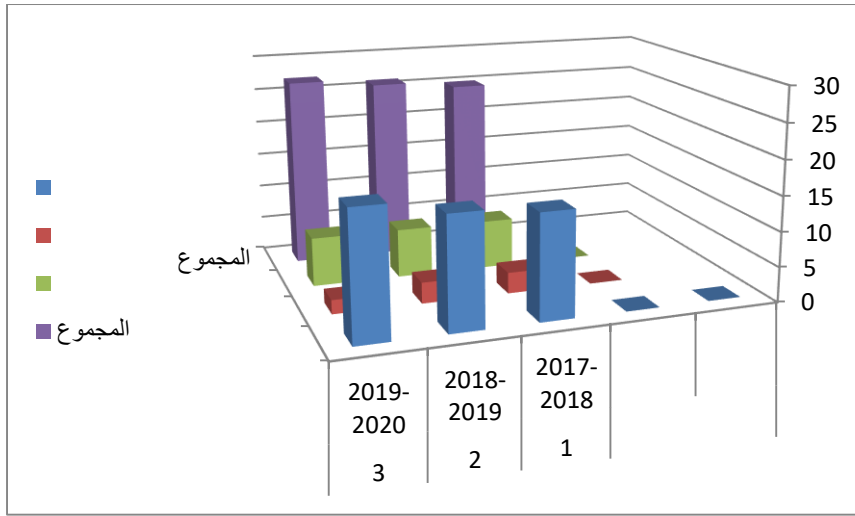
| نقاط الضعف  | نقاط القوة   | SWOT |
|---|--|------|
| - قلة عدد البحوث المنشورة في المجالات المحلية<br>- لا توجد مجلة محكمة متخصصة لكلية التمريض ، إنما مشتركة مع | - زيادة في عدد البحوث المنشورة في مجلات عالمية حيث بلغت عدد البحوث العلمية التي أنجزت من قبل التدريسيين للعام الحالي أكثر من (23) بحث علمي منشورة في مجلات عالمية من مجموع (30) بحث ضمن الخطة البحثية للكلية | SWOT |

|   |   |
|---|---|
| <p>مجلة كلية الطب .</p> <p>- قلة الموارد المالية المخصصة لإنجاز البحث العلمي</p> <p>لا توجد ميزانية مالية كافية لدعم البحوث</p> <p>- عدم وجود مؤتمرات علمية متخصصة بالعلوم التمريضية</p>  | <p>- تتوفر لدى الكلية مستلزمات البحث العلمي من مختبرات وورش علمية وأجهزة ومعدات و مواد ومجلات بما تكفل إنجاز البحث العلمي .</p> <p>- وجود خطة للبحث العلمي سنويا لأعضاء الهيئة التدريسية .</p> <p>- تمنح الكلية إجازات التفرغ العلمي لأعضاء هيئة التدريس لإنجاز مشاريعهم البحثية من خلال حصولهم على شهادات الدراسات العليا .</p> <p>- وجود وحدة تعنى بالشؤون العلمية .</p> <p>- تدعم الكلية أعضاء هيئة التدريس للمشاركة في المؤتمرات وورش العمل والندوات العلمية حيث اقامت الكلية عدد (1) من المؤتمرات اضافة الى مشاركة عدد من التدريسيين بواقع (6) من التدريسيين في المؤتمرات الالكترونية والحضورية.</p> <p>- تشجع الكلية أعضاء هيئة التدريس على إعطاء أولوية للبحوث التطبيقية التي لها دور في المجال الصحي والتمريضي .</p> <p>- يوجد عدد من التدريسيين من ذوي الخبرة من الجهات المستفيدة بتقييم مشاريع البحوث حيث يبلغ عدد التدريسيين المقومين للبحوث (2) من التدريسيين من حملة شهادة الدكتوراه ولقب استاذ مساعد ....</p> |
| <p style="text-align: center;"><b>التحديات</b></p>  | <p style="text-align: center;"><b>الفرص</b></p>   |
| <p>- ارتفاع تكاليف إنجاز البحث العلمي</p> <p>- تراجع الاعتماد على البحث العلمي من قبل القطاع العام والخاص</p> <p>- قلة الامكانيات المختبرية في الكلية حيث يوجد فقط (3) مختبرات علمية</p> <p>- قلة التخصيصات في ابواب الموازنة لدعم البحث العلمي</p> | <p>توجه مؤسسات الدولة المختلفة بطرح مشاكلها البحثية ومخاطبة الجامعة بها</p>   |

## المحور المالي والاداري

جدولا يبين اعداد الموظفين حسب الشهادة

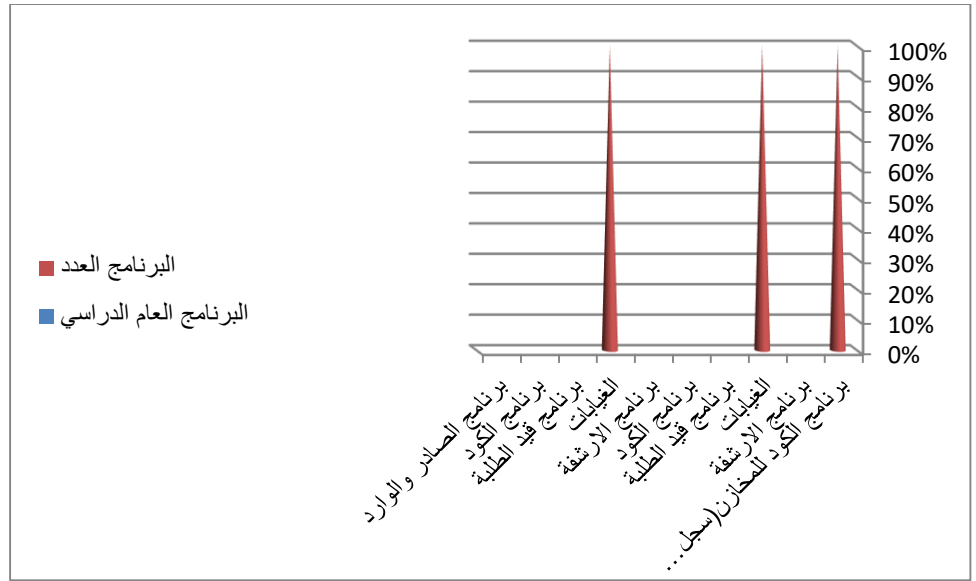
| المجموع | الشهادة        |       |          | السنة | ت |
|---------|----------------|-------|----------|-------|---|
|         | اعدادية فمادون | دبلوم | بكلوريوس |       |   |
| 25      | 7              | 3     | 15       | 2018  | 1 |
| 26      | 7              | 3     | 16       | 2019  | 2 |
| 29      | 8              | 2     | 19       | 2020  | 3 |



### البرامج الالكترونية المعتمدة في العمل الاداري

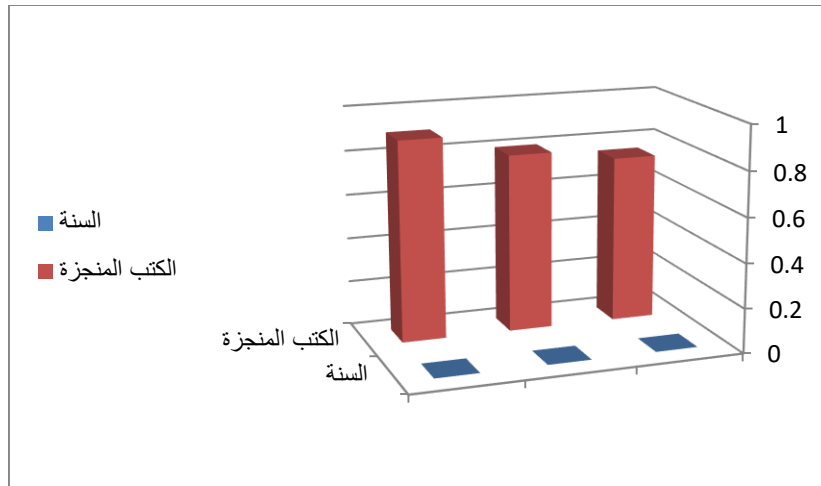
| العام الدراسي | العدد | البرنامج   | ت |
|---------------|-------|--|---|
| 2018-2017     | 2     | الغيابات على الاكسل<br>برنامج الكود للمخازن (سجل موجودات المخزن)                         | 1 |
| 2019-2018     | 4     | برنامج الارشفة   | 2 |
|               |       | الغيابات   | 3 |
|               |       | برنامج قيد الطلبة<br>برنامج الكود  |   |
| 2020-2019     | 5     | برنامج الارشفة<br>الغيابات<br>برنامج قيد الطلبة<br>برنامج الكود<br>برنامج الصادر والوارد | 4 |

### مخطط يوضح البرامج المعتمدة في العمل الاداري



معدل الانتاجية في المحور الاداري

| ت | الكتب المنجزة | السنة     |
|---|---------------|-----------|
| 1 | %80           | 2019-2018 |
| 2 | %90           | 2020-2019 |



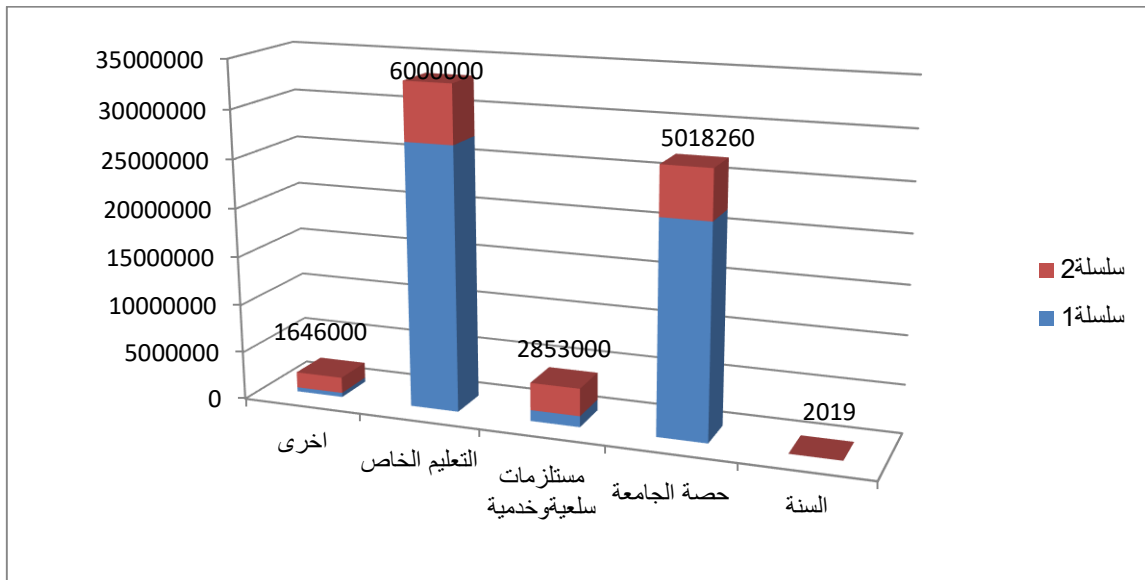
تنظيم العمل:

| ت | طرق التنظيم | السنة |
|---|-------------|-------|
|---|-------------|-------|

|           |                   |   |
|-----------|-------------------|---|
| 2018-2017 | دليل كلية التمريض | 1 |
| 2019-2018 | دليل كلية التمريض | 2 |
| 2020-2019 | دليل كلية التمريض | 3 |

### ايرادات ومصروفات صندوق التعليم العالي:

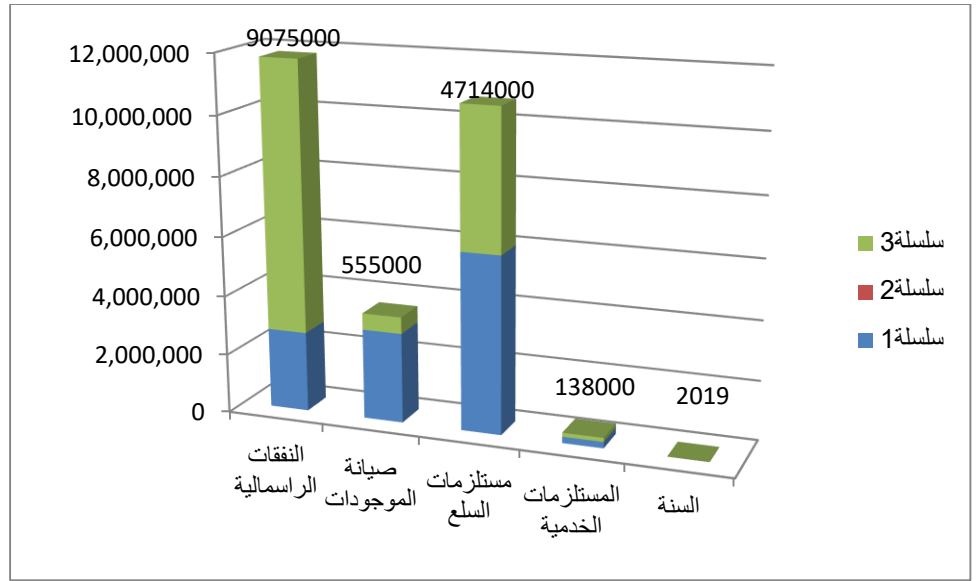
| السنة | حصة الجامعة | مستلزمات سلعية وخدمية | التعليم الخاص | اخرى      |
|-------|-------------|-----------------------|---------------|-----------|
| 2018  | 21822700    | 1141500               | 27200000      | 440000    |
| 2019  | 5018260     | 2853000               | 6000000       | 1646000   |
| 2020  | 6993000     | 10625100              | 6993000       | 724560969 |



### مخطط يوضح ايرادات ومصروفات صندوق التعليم العالي

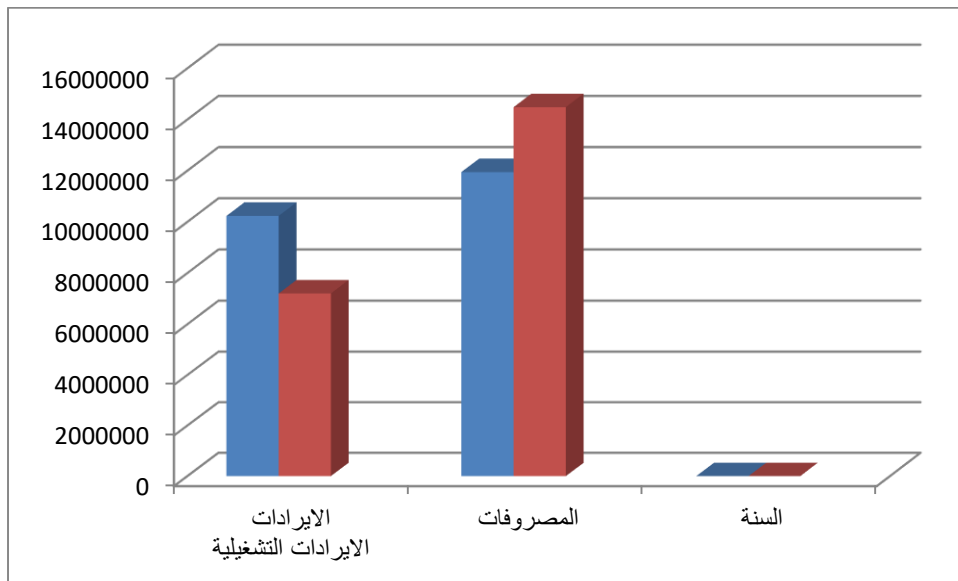
المصروفات

| السنة | المستلزمات الخدمية | مستلزمات السلع | صيانة الموجودات | النفقات الراسمالية |
|-------|--------------------|----------------|-----------------|--------------------|
| 2019  | 214,000            | 5,974,250      | 3,047,500       | 2,711,000          |
| 2020  | 138,000            | 4,714,000      | 555,000         | 907,500            |



### الايرادات التشغيلية

| الايرادات | المصروفات | السنة |
|-----------|-----------|-------|
| 10235537  | 11946750  | 2019  |
| 7203213   | 14482000  | 2020  |



| نقاط الضعف  | نقاط القوة  | SWOT |
|---|---|------|
| <p>قلة الكادر المحاسبي حيث يبلغ عدد الكادر المحاسبي (2) من الموظفين</p> <p>- قلة التخصيصات المالية المخصصة لشراء الاجهزة والادوات المختبرية وكذلك المخصصة للبحث العلمي .</p> <p>- عدم وجود دورات تدريبية للكادر المحاسبي من اجل تطوير قدراتهم المهنية</p> <p>- لا تقوم الكلية بتوزيع الميزانية المالية السنوية على وفق رسالة الكلية وأهدافها ، إنما يتم توزيعها على وفق الأبواب المخصصة للميزانية مركزياً .</p> | <p>للكلية موازنة مالية سنوية مخصصة على أبواب تخص أمورها يتم توزيعها مركزياً من قبل الجامعة .</p> <p>تتوفر مستلزمات العمل الاداري من غرف ادارية ومكاتب واجهزة حاسوب حيث توجد (10) غرف ادارية و(20) جهاز حاسبة</p> <p>اضافة الى عدد من المكاتب تبلغ(25) مكتب اضافة الى عدد من المختبرات العلمية (4) ومختب (1) حاسبات وصوت</p> <p>- وجود وحدة الحسابات (1) يتولى مسؤولياتها كادر محاسبي متخصص رغم قلته حيث يعمل في الوحدة (2) من الموظفين</p> <p>دبلوم محاسبة و بكالوريوس تقنية محاسبة لكنه منخصص بالحسابات والشؤون المالية</p> <p>- الالتزام بالقوانين المحاسبية والاورام التي تخص الوحدة</p> <p>- عدم تجاوز الكادر المحاسبي على الارصدة المخصصة للصرف للموازنة المرسله .</p> <p>- انجاز العمل المحاسبي ضمن المواعيد المحددة</p> <p>- الالتزام باكمال المستلزمات والسجلات الشهرية والسنوية من الجداول الشهرية والحسابات الختامية</p> <p>- للكلية ميزانية محددة سنويا وجداول للمصروفات</p> <p>- توجد رقابة مالية خاصة في داخل الكلية .</p> <p>- توجد لدى الكلية في الوقت الحالي خطة سنوية لتنمية الموارد المالية</p> |      |
| <p>التحديات</p> <p>اعتماد الكلية ماديا على موازنة الدولة والوزارة وان ما يتم توفيره من الموارد المادية في الكلية لا يغطي نفقاتها الكثيرة</p> <p>- عدم إصدار تعليمات ثابتة ودائمة بالمخصصات المالية لطلبة الاجازات والبعثات الدراسية</p>   | <p>الفرص</p> <p>إصدار القوانين والتعليمات التي تحدد فقرات المبالغ التي تصرف على البحث العلمي وشراء الاجهزة والادوات المختبرية</p> <p>احتياجات الكلية الأخرى</p> <p>- اصدار القوانين والتعليمات الخاصة بالمخصصات المالية لطلبة الاجازات والبعثات والزمالات الدراسية وعدم تغييرها يسهم بشكل كبير في توفير الاجواء المناسبة للطلبة الدارسين ودعمه</p>  |      |



البنى التحتية والخدمات المقدمة للطلبة  
جدول يبين اجمالي المساحة في الكلية

الموارد التقنية: جدول يبين مساحة المختبرات وعدد الحاسبات

| ت | الموقع                      | المساحة |
|---|-----------------------------|---------|
| 1 | ساحة وقوف السيارات الخارجية | 2م100   |
| 2 | كافتريا الطلبة الخارجية     | لايوجد  |
| 3 | النشاط الرياضي              | لايوجد  |
| 4 | الابنية                     | 2م600   |
| 5 | الممرات                     | 2م200   |
| 6 | الحدائق                     | 2م50    |
|   | المساحة الاجمالية           | 2م950   |

عدد القاعات الدراسية

| رقم الصف        | مساحتها | عدد الطلبة فيها | عدد القاعات |
|-----------------|---------|-----------------|-------------|
| المرحلة الاولى  | 110     | 88              | 2           |
| المرحلة الثانية | 110     | 45              | 2           |
| المرحلة الثالثة | 120     | 45              | 2           |
| المرحلة الرابعة | 120     | 30              | 2           |

| ت | اسم المختبر            | مساحة المختبر | عدد الحاسبات |
|---|------------------------|---------------|--------------|
| 1 | مختبر محاكاة الدمى     | 2م100         | 2            |
| 2 | مختبر الكيمياء         | 2م100         | 2            |
| 3 | مختبر الاحياء المجهرية | 2م100         | 1            |
| 4 | مختبر اللغة الانكليزية | 2م75          | 1            |
| 5 | مختبر الحاسبات         | 2م75          | 20           |

## المكتبات والمصادر والكتب المنهجية

| الكتب المساعدة (المصادر) |         | المصادر العلمية |         | عدد المكتبات |
|--------------------------|---------|-----------------|---------|--------------|
| النسخ                    | العنوان | النسخ           | العنوان |              |
| 126                      | 93      | 100             | 33      | 1            |

| نقاط الضعف   | نقاط القوة   | SWOT |
|--|--|------|
| <p>* عدم وجود بناية مستقلة للكلية</p> <p>* قلة الاجهزة المختبرية الحديثة</p> <p>* قلة القاعات الدراسية مقارنة مع عدد الطلبة حيث يوجد (2) بينما عدد الطلبة 219 طالب</p> <p>* عدم وجود كافتريا للطلبة</p> <p>* قلة المساحة المخصصة للمطالعة</p> <p>* عدم وجود خدمة الانترنت في المكتبة</p> | <p>* وجود بناية للكلية تحوي ع 3 طوابق</p> <p>* وجود عدد من المختبرات العلمية في الكلية بواقع 4 مختبرات و(1) انساني</p> <p>* وجود قاعات دراسية للطلبة</p> <p>* وجود مساحة خضراء خارج الكلية</p> <p>* غرف للتدريسيين والموظفين حيث تتوفر غرف لرؤساء الفروع والتدريسيين عدد(5) والسيد العميد(1) والمعاون العلمي (1) وامانة المجلس (1)</p> <p>* مكاتب مخصصة للموظفين والتدريسيين بواقع(7) مكاتب والموظفين(20) مكتب</p> <p>وجود مكتبة ومجانبة التعليم</p> <p>وجود مصادر علمية وكتب منهجية</p> |      |
| التحديات   | الفرص  |      |
| <p>بناية مستقلة للكلية دون الاشتراك مع كليات اخرى</p>  | <p>زيادة عدد القاعات الدراسية للطلبة</p> <p>زيادة المساحة الخضراء</p> <p>ملعب للطلبة</p>   |      |

## ضمان جودة العملية التعليمية

جدول يبين نشاطات الجودة وفعاليتها في الكلية

| العدد    | نشاط الكلية   |
|----------|---|
| 2        | عقد ورش عمل للتعريف بتقييم الاداء الاكاديمي                         |
| 1        | عقد مؤتمر التقويمي الثالث في الكلية                                 |
| 141 وحدة | منهج الكلية حسب معايير لاعتماد التمريضي                             |
| 1        | عقد دورات تدريبية حول متطلبات المختبر الجيد GLP                     |
| 2        | دورات لتدريب العاملين في المختبر وصيانة الاجهزة المختبرية           |
| 1        | حضور الاجتماعات الدورية لتطوير المناهج (اجتماع عمداء كليات التمريض) |

| نقاط الضعف  | نقاط القوة   | SWOT |
|---|--|------|
| <p>قلة الكادر العامل في مجال الجودة<br/>*عم وجود خبراء في مجال الجودة والاعتماد البرامجي<br/>*عدم وجود برامج اكااديمية معتمدة</p> | <p>*وجود شعبة لضمان الجودة وتقييم الاداء<br/>وجود توصيف للمقررات حسب اعتماد برامج كليات التمريض<br/>• يتم تحديد معايير القبول حسب اعتماد برامجي متخصص<br/>• وجود تقييمات للاداء الاكاديمي والاداري<br/>• وجود فرص تدريب في المؤسسات الصحية<br/>• استبيان لراي الطالب حول العملية التعليمية</p> |      |
| التحديات  | الفرص  |      |
| <p>توافر الميزانيات المناسبة لانشاء الدورات التدريبية</p>   | <p>القوانين الداعمة للبرامج الاكاديمي مناسبة<br/>زيادة الاقبال على برامج التعليم العالي</p>  |      |

## المناهج والتعليم الالكتروني

### هيكلية المنهاج الدراسي للدراسات الاولية لكلية التمريض 2019-2020

| 2019-2020 هيكلية المنهاج الدراسي للدراسات الاولية لكلية التمريض |                              |   |   |    |              |                          |   |   |   |     |              |  |
|---|------------------------------|---|---|----|--------------|--------------------------|---|---|---|-----|--------------|--|
| First year /semesterI   |                              |   |   |    |              | First year /semesterII   |   |   |   |     |              |  |
| Course NO   | Subject                      | T | L | C  | Credit hours | Course NO                | Subject                                   | T | L | C   | Credit hours |  |
| NUR101  | Fundamental of nursing       | 4 | 4 | 0  | 6            | NUR107                   | Fundamental of nursing II                 | 4 | 0 | 12  | 8            |  |
| CHM 102   | Biochemistry                 | 3 | 2 | 0  | 4            | PHY 108                  | Physiology of Nurses                      | 3 | 2 | 0   | 4            |  |
| ANT 103   | Anatomy for Nurs             | 3 | 2 | 0  | 4            | ENG109                   | English part (2)                          | 1 | 2 | 0   | 2            |  |
| ENG104  | English part (1)             | 1 | 2 | 0  | 2            | TER110                   | MedicaTerminology                         | 2 | 0 | 0   | 2            |  |
| ETHI105   | Code of Ethics               | 2 | 0 | 0  | 2            | COS111                   | Computerscience(II)                       | 1 | 2 | 0   | 2            |  |
| COS106  | Computer science(1)          | 1 | 2 | 0  | 2            |                          |   |   |   |     |              |  |
|   | TOTEL                        |   |   |    | 20           |                          | TOTAL                                     |   |   |     | 18           |  |
| second year /semester I   |                              |   |   |    |              | second year /semester II |   |   |   |     |              |  |
| Course NO   | Subject                      | T | L | C  | Credit hours | Course NO                | Subject                                   | T | L | C   | Credit hours |  |
| NUR201  | Adult nursing(1)             | 3 | 0 | 12 | 7            | NUR207                   | Adult nursing(II)                         | 3 | 0 | 12  | 7            |  |
| PHR 202   | Pharmacology fornursing I    | 2 | 0 | 0  | 2            | PAT208                   | Pathophysiology for nursing               | 2 | 0 | 0   | 2            |  |
| HAS 203   | Health Assessment            | 2 | 2 | 0  | 3            | MBN 209                  | Microbiology for nursing II               | 2 | 2 | 0   | 3            |  |
| MBN204  | Microbiology for nursing I   | 2 | 2 | 0  | 0            | PHR 210                  | Pharmacology (summer turning)             | 2 | 0 | 0   | 2            |  |
| ENG105  | English part 3               | 1 | 2 | 0  | 0            | ENG211                   | English part 4                            | 1 | 2 | 0   | 2            |  |
| COS206  | Computer science 3           | 1 | 2 | 0  | 0            | COS212                   | Computer science 4                        | 1 | 2 | 0   | 2            |  |
|   |                              |   |   |    |              | NUR213                   | Prceptorship(summer turning)              | 0 | 0 | 120 | pass         |  |
|   | total                        |   |   |    |              |                          |   |   |   |     | 18           |  |
| third year /semesterI   |                              |   |   |    |              | third year /semesterII   |   |   |   |     |              |  |
| Course NO   | Subject                      | T | L | C  | Credit hours | Course NO                | Subject                                   | T | L | C   | Credit hours |  |
| NUR301  | Material and neonate nursing | 3 | 2 | 12 | 8            | NUR 306                  | Infant child and Ajolcsens health nursing | 3 | 2 | 12  | 8            |  |
| RSM 302   | Research Methodsin nursing   | 2 | 0 | 0  | 2            | BST 307                  | Biostatistics                             | 2 | 0 | 0   | 2            |  |

|         |                        |   |   |   |   |         |        |   |   |     |      |
|---------|------------------------|---|---|---|---|---------|--------|---|---|-----|------|
| HOS 303 | Health sociology       | 2 | 0 | 0 | 2 | PHR 308 |        | 3 | 0 | 6   | 5    |
| HUMR304 | Human Rights           | 1 | 0 | 0 | 1 | DRM309  |        | 1 | 0 | 0   | 1    |
| NUT305  | Nurtition&diet therapy | 2 | 0 | 0 | 2 | NUR 310 | PRECCP | 0 | 0 | 120 | pass |
|         |                        |   |   |   |   |         |        |   |   |     | 16   |

جدول يبين البرامج الالكترونية التي اعتمدها الكلية في التعليم المدمج

| البرامج         | ت |
|-----------------|---|
| ZOOM            | 1 |
| CLASS ROOM      | 2 |
| FREE CONFERENCE | 3 |

| نقاط الضعف   | نقاط القوة  | SWOT |
|--|---|------|
| <p>- ضعف المراجعة الدورية السنوية لتحديث بعض البرامج والمقررات الدراسية</p> <p>- ضعف الالتزام بالتوصيف المعين للمقررات الدراسية في التدريس والتقييم لبعض أعضاء هيئة التدريس</p> <p>- انخفاض وعي الطلاب وبعض أعضاء هيئة التدريس بالمعايير الأكاديمية والمخرجات التعليمية المستهدفة</p> <p>- البرنامج لا يحقق احتياجات سوق العمل</p> | <p>البرنامج التمريضي يشمل كل المقررات الخاصة بكليات التمريض في العراق</p> <p>برنامج منطور عالي الجودة</p> <p>البرنامج يطبق التعليم المدمج (الالكتروني والحضوري)</p> <p>اقامة ورش عمل الكترونية ودورات تدريبية للطلبة حيث اقامت الكلية ورش عمل اونلاين عدد(10) ورشة اضافة الى حلقات نقاشية</p> <p>تتسم إجراءات القبول بالبرامج التعليمية بالشفافية وتكافؤ الفرص</p> <p>استضافة عدد من الكوادر العلمية الاجنبية ضمن فعالية الاستاذ الزائر حيث استضافة عدد(3) من المحاضرين الاجانب</p> <p>انشاء مختبرات الكترونية متطورة على وفق مواصفات عالية الجودة حيث تم انشاء مختبر الصوت (1) ومختبر النسائية والتوليد (1)</p> <p>البرامج التعليمية التي تقدمها الكلية متفقة مع رسالتها وأهدافها الإستراتيجية</p> <p>تفعيل البرامج الالكترونية ZOOM,FCC, CLASSROOM والمنصات الالكترونية الخاصة بالمحاضرات اليومية</p> <p>يطبق الوحدات الدراسية المنفق عليها لجميع كليات التمريض في العراق وهي 141 وحدة دراسية</p> |      |
| <p>-التغيرات السريعة في متطلبات سوق العمل مما يتطلب تعديل وتطوير البرامج التعليمية</p>   | <p>المرونة التي تسمح بتعديل اللوائح وتشجيع إنشاء برامج جديدة تلبى - احتياجات سوق العمل</p>  |      |

## رؤيا ورسالة واهداف الكلية

الرؤيا: تبوء مكانة مميزة بين الكليات بالريادة في البحث العلمي, ومخرجات التعليم محليا ودوليا

الرسالة: تخريج كادر تمريض يمتلك قدرة وخبرة علمية متقدمة ونتاج بحوث تطبيقية تخدم المجتمع

### الاهداف

- 1- تاهيل كوادر تمريضية قادرة على مواكبة متطلبات سوق العمل
- 2- تقديم الخدمات الصحية والتمريضية الى المجتمع والسعي الى تنميته.
- 3- تحسين الاداء الاكاديمي وضمان جودة العملية التعليمية
- 4- السعي للحصول على الاعتماد الاكاديمي
- 4- التطوير الاداري وتحسين اساليب العمل باتجاه التحول الى النظام الرقمي والحوكمة الالكترونية
- 5- ايجاد بيئة داعمة للبحث العلمي تتلائم مع تنمية المجتمع.
- 6- تطوير البنى التحتية وتنمية استدامة البيئة الاكاديمية واشاعة الاجواء الجامعية



كتابة الخطة الاستراتيجية

| الملاحظات | مؤشرات الاداء KPI   | مدة التنفيذ   |               |               |               |                | جهة التنفيذ                     | النشاط والبرامج  | الهدف                        | المحور          |
|-----------|---|---------------|---------------|---------------|---------------|----------------|---------------------------------|--|------------------------------|-----------------|
|           |   | -2024<br>2025 | -2023<br>2024 | -2022<br>2023 | -2021<br>2022 | -2020-<br>2021 |                                 |  |                              |                 |
|           | تلقي اعضاء الهيئة التدريسية للدورات التدريبية   | %20           | %20           | %20           | %20           | 20%            | المعاون العلمي<br>ورؤساء الفروع | دورات تدريبية وورش عمل   | تطوير الاداء للكادر التدريسي | شؤون التدريسيين |
|           | نسبة اعضاء هيئة التدريس المتعاقدين الى العدد الكلي %1.8   | %10           | %10           | %20           | %50           | %10            | المعاون العلمي                  | استقطاب الكفاءات   |                              |                 |
|           | اعضاء هيئة التدريس ومعاونيهم ذو كفاءة عالية   | %10           | %19           | %20           | %50           | %1             | عمادة الكلية                    | استقطاب اعضاء هيئة التدريس ومعاونيهم ذو كفاءة عالية              |                              |                 |
|           | نسبة أعضاء هيئة التدريس الذين غادروا الكلية في السنة السابقة لاسباب التقاعد %7.6<br>معدل أعداد الطلبة لاعضاء هيئة التدريس حسب التخصص 16.8 | %9            | %20           | %20           | %50           | %1             | مجلس كلية                       | تحديد النقص في أعضاء هيئة التدريس على حسب التخصص والدرجة العلمية |                              |                 |



| المحور      | الهدف  | النشاط او البرامج                         | جهة التنفيذ                          | مدة التنفيذ |           |           |           |      |
|-------------|--|---|--------------------------------------|-------------|-----------|-----------|-----------|------|
|             |  |   |                                      | 2021-2022   | 2022-2023 | 2023-2024 | 2024-2025 | 2025 |
| الملاحظات   | مؤشرات الاداء KPI  |   |                                      | 2021-2022   | 2022-2023 | 2023-2024 | 2024-2025 | 2025 |
| محور الطلبة | تاهيل طلبة قادرين على مواكبة متطلبات سوق العمل               | طلاب مؤهلين علميا وعمليا متفوقين ومتميزين | مجلس الكلية                          | 25%         | 25%       | 20%       | 20%       | 30%  |
|             | مدى ملائمة المناهج لمتطلبات سوق العمل                        | تحديث المناهج التعليمية                   | عمادة الكلية                         | 20%         | 20%       | 20%       | 20%       | 20%  |
|             | توسيع الفرص التعليمية المتاحة للطلبة خارج المتطلبات الدراسية | الانشطة الاصفية                           | رؤساء الفروع                         | 25%         | 25%       | 30%       | 20%       | 20%  |
|             | تطوير مهارات الطلبة  | دورات تدريبية                             | المعاون العلمي, وحدة الارشاد التربوي | 25%         | 25%       | 20%       | 20%       | 30%  |
|             | استقطاب الطلبة الوافدين وتشجيع التبادل الثقافي               |   |                                      |             |           |           |           |      |
|             | وضع سياسة للتعليم المدمج                                     | المناهج الدراسية تعتمد على التعليم المدمج | المعاون العلمي ورؤساء الفروع         | 20%         | 20%       | 20%       | 20%       | 20%  |
|             |  |   |                                      |             |           |           |           |      |

| الملاحظات | مؤشر الاداء KPI  | مدة التنفيذ   |               |               |               |               | جهة التنفيذ                   | النشاط او البرامج                                    | الهدف  | المحور            |
|-----------|--|---------------|---------------|---------------|---------------|---------------|-------------------------------|--|--|-------------------|
|           |  | -2024<br>2025 | -2023<br>2024 | -2022<br>2023 | -2021<br>2022 | -2020<br>2021 |                               |  |  |                   |
|           | عدد البحوث المنشورة<br>21 من مجموع 23                      | %20           | %20           | %20           | %20           | %20           | الباحث<br>+ الفروع<br>العلمية | بحوث مشتركة منشورة<br>عالميا                         | تحفيز اعضاء هيئة التدريس على البحوث<br>المشتركة              | محور البحث العلمي |
|           | ورشة عمل حول البحث<br>العلمي وطرق جمع<br>العينات           | %10           | %20           | %20           | %25           | %25           | التعليم<br>المستمر            | دورات تدريبية وورش عمل                               | رفع كفاءة اعضاء هيئة التدريس وتطوير<br>مهاراتهم البحثية      |                   |
|           | التعاون مع كلية<br>التمريض جامعة تشرين<br>عن طريق ورشة عمل | %20           | %20           | %20           | %20           | %20           | المحاضرين                     | برنامج الاستاذ الزائر<br>الالكتروني                  | التعاون العلمي مع الجامعات العلمية<br>وتشجيع البحوث المشتركة |                   |
|           | امر اداري بخطة النشاط                                      | %10           | %20           | %20           | %25           | %25           | التعليم<br>المستمر            | انشاء خطة بالدورات<br>والمؤتمرات                     | اقامة مؤتمرات علمية  |                   |
|           | الية الخطة   | %10           | %20           | %20           | %25           | %25           | عمادة الكلية                  | خطة لاستحداث الدراسات<br>العليا في الكلية ومركز بحثي | دعم المراكز البحثية واستحداث كراسيها                         |                   |

| الملاحظات | وسائل المتابعة<br>KPI   | مدة التنفيذ   |               |               |               |               | جهة التنفيذ                              | النشاط والبرامج   | الهدف  | المحور                           |
|-----------|---|---------------|---------------|---------------|---------------|---------------|--|---|--|----------------------------------|
|           |   | -2024<br>2025 | -2023<br>2024 | -2022<br>2023 | -2021<br>2022 | -2020<br>2021 |  |   |  |                                  |
|           | ورش عمل<br>عدد4 ودورة<br>1                                      | %10           | %20           | %25           | %20           | 25%           | التعليم المستمر<br>,المعاون العلمي       | دورات تدريبية<br>وورش عمل                               | تطوير كفاءة التدريسيين في التعليم<br>الالكتروني  |                                  |
|           | متابعة<br>وحضور<br>السيد العميد                                 | 20%           | %20           | 20%           | %20           | 20%           | السيد العميد+رؤساء<br>الفروع             | التحديث الالكتروني                                      | تحديث بعض البرامج والمقررات الدراسية   | محور المناهج والتعليم الالكتروني |
|           | التواصل<br>الالكتروني مع<br>الطلبة لمي<br>استمارات<br>الاستبيان | 20%           | %20           | 20%           | %20           | 20%           | شعبة ضمان الجودة<br>وضمن الية<br>التصنيف | استبيان لمدي<br>رضا الطالب حول<br>المادة العلمية        |  |                                  |
|           | المحاضرات<br>على برامج<br>fcc google<br>meet<br>,zoom           | %10           | %20           | %25           | %20           | 25%           |  | المحاضرات<br>النظرية الالكترونية<br>اما العملية<br>حضور |  |                                  |
|           | موثقة ومعلنة<br>على موقع<br>الكلية                              | 20%           | %20           | 20%           | %20           | 20%           | شعبة ضمان الجودة<br>ورؤساء الفروع        | توزيع استمارات<br>الوصف الاكاديمي<br>ع التدريسيين       | الالتزام بالتوصيف المعلن للمقررات<br>الدراسية في التدريس والتقويم لبعض<br>أعضاء هيئة التدريس |                                  |

| الملا<br>حظا<br>ت | مؤشر الاداء KPI  | مدة التنفيذ   |               |           |           |           | جهة التنفيذ                               | النشاط او البرامج   | الهدف  | المحور                 |
|-------------------|--|---------------|---------------|-----------|-----------|-----------|---|---|--|------------------------|
|                   |  | -2024<br>2025 | -2023<br>2024 | 2022<br>- | 2021<br>- | 2020<br>- |   |   |  |                        |
|                   | الكتب الادارية الصادرة والواردة<br>مؤرشفة الكترونيا<br>سجل القيد الالكتروني مفعل<br>الاجهزة المخزنية خاضعة لنظام<br>الباركود | %20           | %20           | %25       | %20       | %25       | عميد الكلية مع<br>مسؤول المخازن           | ارشفة الكتب الكترونيا , برنامج الغيابات الكتروني,<br>سجلات قيد الطلبة الكتروني<br>نظام اباركود للاجهزة في المخازن | التطوير الاداري وتحسين<br>اساليب العمل باتجاه<br>التحول الى النظام الرقمي<br>والالكتروني | المحور المالي والاداري |
|                   | التعاون مع كلية القانون  | %20           | %20           | %20       | %20       | %20       | عمادة الكلية مع<br>مسؤول وحدة<br>الحسابات | التعاون بين وحدات الحسابات بالكليات الاخرى<br>لتبادل المعلومات  |  |                        |
|                   | هيكلية الكلية قيد التنفيذ  | %20           | %20           | %25       | %20       | %25       | المعاون الاداري                           | مصادقة رئاسة الجامعة على الهيكلية المحدثة   | تطوير وتوصيف الهيكل<br>التنظيمي .  |                        |
|                   | تجهيز الوحدات الادارية<br>والعلمية بالاجهزة  | %20           | %20           | %20       | %20       | %20       | لجنة المشتريات<br>عمادة الكلية            | توفير اجهزة الحاسبات وشاشات العرض والماصح<br>الضوئي   | تطوير البنى التحتية<br>الالكترونية   |                        |
|                   | دورة عدد2  | %20           | %20           | %25       | %20       | %25       | التعليم المستمر                           | مشاركة كادر الحسابات بالدورات التدريبية التي<br>تقيمها الكلية والجامعة  | تعزيز قدرات الموارد<br>البشرية وتطوير قابليتها   |                        |
|                   | تحديث الدراسة المسائية منذ<br>العام الماضي وقبول 81 طالبا<br>اضافة الى قبول 17 طالب ع<br>التعليم الموازي                     | %20           | %20           | %25       | %20       | %25       | عمادة الكلية<br>ورؤساء الفروع             | التعليم الموازي<br>الدراسة المسائية   | تعزيز مصادر التمويل<br>المالي للكلية وتنوعه  |                        |

| الملاحظات | مؤشر الاداء KPI                                      | مدة التنفيذ   |               |               |               |               | جهة التنفيذ                        | النشاط او البرامج  | الهدف  | المحور                      |
|-----------|--|---------------|---------------|---------------|---------------|---------------|------------------------------------|--|--|-----------------------------|
|           |  | -2024<br>2025 | -2023<br>2024 | -2022<br>2023 | -2021<br>2022 | -2020<br>2021 |                                    |  |  |                             |
|           | مؤتمر التقييم الذاتي<br>عدد 3                        | %20           | %20           | %25           | %20           | %25           | ضمان الجودة وعمادة الكلية          | تقديم برامج أكاديمية ومناهج تدريسية متميزة وفق معايير الاعتماد البرامجي (التقويم الذاتي للبرامج) | السعي للحصول على الاعتماد البرامجي           | ضمان جودة العملية التعليمية |
|           | اللية التقييم الخاصة بالكادر التدريسي والوظيفي سنويا | %20           | %20           | %20           | %20           | %20           |                                    | تطبيق معايير تقييم الاداء  |  |                             |
|           | ملفات تصنيف  | %20           | %20           | %25           | %20           | %25           | شعبة ضمان الجودة ومسؤولي المختبرات | تطبيق متطلبات المختبر الجيد GLP  | الحصول على شهادة الاعتماد المختبري           |                             |
|           | المناهج الدراسية                                     | %20           | %20           | %20           | %20           | %20           | عمادة الكلية بالتعاون مع الجامعة   | العملية التعليمية وفق معايير برامج التمريض العالمية NLNAC&CCNE                                   | الانضمام الى اتحاد الجامعات العربية والدولية |                             |
|           | اجتماعات دورية لتحديث البرامج                        | %20           | %20           | %25           | %20           | %25           | عمادة الكلية                       | اجراء تقويم جودة المقررات  | تحسين وتطوير جودة البرامج                    |                             |
|           | تشكيل واعتماد لجان الجودة في الكلية                  | %20           | %20           | %25           | %20           | %25           | شعبة ضمان الجودة                   | ضمان جودة العمليات الادارية والتعليمية   | ادارة ضمان الجودة وفق المعايير الوطنية       |                             |

| الملاحظات | مؤشر الاداء KPI | مدة التنفيذ   |               |           |           |               | جهة التنفيذ                      | النشاط او البرامج                                     | الهدف  | المحور                                |
|-----------|-----------------|---------------|---------------|-----------|-----------|---------------|----------------------------------|---|--|---------------------------------------|
|           |                 | -2024<br>2025 | -2023<br>2024 | 2022<br>- | 2021<br>- | -2020<br>2021 |                                  |   |  |                                       |
|           |                 | %20           | %20           | %25       | %20       | %25           | عمادة الكلية                     | متابعة بناية الكلية من قبل مهندسي الجامعة             | دراسة البنى التحتية للكلية وتطويرها                | البنى التحتية والخدمات المقدمة للطلبة |
|           |                 | %20           | %20           | %20       | %20       | %20           | لجنة المشتريات مع عمادة الكلية   | تجهيز مختبرات الكلية بالاجهزة الحديثة                 |  |                                       |
|           |                 | %20           | %20           | %25       | %20       | %25           | تشجير مساحة مقدمة البناية        | انشاء المساحات الخضراء                                | التطوير المستدام للكلية                            |                                       |
|           |                 | %20           | %20           | %20       | %20       | %20           | عمادة اكلية مع امانة مجلس الكلية | ملعب للطلبة كافتريا للطلبة زيادة عدد القاعات الدراسية | تعزير الخدمات المقدمة للطلبة                       |                                       |
|           |                 | %20           | %20           | %25       | %20       | %25           | امانة مجلس الكلية                | توثيق الانحة ع الموقع الالكتروني نشر الانحة جداريا    | اعداد مدونة السلوك لدعم الاخلاقي والاعراف الجامعية |                                       |

## جدول جمع المعلومات الضرورية لكتابة الخطة الاستراتيجية

| الملاحظات | مصدرها                                 | المعلومات   |
|-----------|--|---|
|           | الوحدة الادارية                        | اوامر ادارية بتشكيل اللجان  |
|           | التعليم المستمر<br>وحدة الشؤون العلمية | اوامر ادارية بالورش والدورات والحلقات النقاشية<br>البحوث المشتركة |
|           | ضمان الجودة                            | استبيانات   |
|           | الفروع العلمية                         | محاضر لجان علمية  |
|           | شعبة التسجيل                           | اعداد الطلبة والخريجين  |
|           | وحدة الحسابات                          | معلومات الموازنة المالية  |
|           | الموقع الالكتروني                      | نشر المعلومات   |
|           | الوحدة الادارية                        | اوامر ادارية بالايفادات   |
|           | وحدة قاعدة البيانات                    | اعداد التدريسين والموظفين   |
|           |  |   |

## الامر الاداري باللجنة

جمهورية العراق  
وزارة التعليم العالي والبحث العلمي  
جامعة المثنى - كلية التمريض  
الدراسة الصيدية  
الوحدة الإدارية  
القسم:  
المصادرة وحصار  
التاريخ:  
٢٠٢٠ / ١٠ / ٢٧

العدد: /  
التاريخ: /

رئيس اللجنة الإدارية والتأديبية  
الصادرة

أمر إداري  
م/ تشكيل لجنة

إشارة الى كتاب رئاسة الجامعة / قسم ضمان الجودة والأداء الجامعي / شعبة ضمان الجودة ذي العدد ( ٦٠٣٠ ) في ٢٠٢٠/١٠/٢٦ ، وإستناداً للإصلاحات المخولة لنا تقرر تشكيل لجنة من الفئات المدرجة اسمائهم انشاء تسولي اعداد وكتابة الخطة الاستراتيجية لكليتنا للفترة ٢٠٢١ - ٢٠٢٦ .

| ت | الاسم                       | الصفة  | اللجنة |
|---|-----------------------------|--|--------|
| ١ | أ.د. ضرغام مجيد حميد        | عميد الكلية  | رئيساً |
| ٢ | أ.م.د. حيدر حميد متعب       | معاون العميد للشؤون العلمية                          | عضواً  |
| ٣ | أ.م.د. تيسير عبد الله كاظم  | رئيس فرع العلوم الأساسية                             | عضواً  |
| ٤ | م.د. عدي فارس وشيل          | رئيس فرعي تدريسي صحة الأم والوليد<br>وتدريسي الأطفال | عضواً  |
| ٥ | م.م. علي حسين عباس          | رئيس فرعي تدريسي الصحة والنفسيه<br>وصحة المجتمع      | عضواً  |
| ٦ | السيدة حليلة صكيان مهدي     | مسؤول شعبة ضمان الجودة والأداء<br>الجامعي            | عضواً  |
| ٧ | السيدة رانيا عبد الرسول حسن | مسؤول وحدة التخطيط والمتابعة                         | عضواً  |
| ٨ | السيد جلبل عطشان دارم       | مسؤول وحدة الحسابات                                  | عضواً  |

أ.د. ضرغام مجيد التتلاوي  
مكلف بتسيير مهام الكلية  
٢٠٢٠ / ١٠ / ٢٧

نسخة منه الي:  
 مكتب السيد العميد المحترم / للتفضل بالاطلاع ... مع التقدير .  
 مكتب السيد معاون العميد للشؤون العلمية المحترم / للتفضل بالاطلاع ... مع التقدير .  
 رئيس و أعضاء اللجنة ... مع التقدير .  
 شعبة ضمان الجودة والأداء الجامعي .



## لجنة اعداد وكتابة الخطة الاستراتيجية

عضوا  
م. علي حسين عباس

عضوا  
م.د عدي فارس وشيل

عضواً  
أ.م.د تيسير عبد الاله كاظم

عضوا  
أ.م.د حيدر حميد متعب

عضوا  
جليل عطشان دارم

عضوا  
رانيا عبد الرسول حسن

عضوا  
حليمة صكبان مهدي

رئيسا  
أ.د ضرغام مجيد حميد الفتلاوي

مصادقة عميد الكلية

